

MONTREUX

art GALLERY



# EXPOSITIONS THÉMATIQUES - INDEX

Hôte d'honneur : La Russie	p. 12
Collection MAG	p. 26
Rita Rielle – Jean-Jacques Keck	p. 30
Art et Nouveaux médias	p. 32
Émotions, Mieke Heybroek & Ulysse Plaud	p. 44
Albert Sauteur	p. 46
Charles Morgan	p. 56
Nicole et Paul du Marchie	p. 60
Diabolo Design	p. 62

## EXPOSITIONS THÉMATIQUES

### Art et nouvelles techniques La perspective réinventée



< *Partition Musicale (2008).*  
*Huile sur toile, cm. 31 x 31*  
*Collection Armando Piguet*

Albert Sauteur, artiste peintre et inventeur de la perspective binoculaire, présente, dans le cadre de ce X Salon d'Art Contemporain, le 6 novembre (soirée de l'Economie), **«Ce que l'homme voit réellement»**.

Étant donné que Montreux est un haut lieu musical, il privilégie, pour ses démonstrations, le thème de la musique. De surcroît, l'Art russe étant à l'honneur, l'artiste y associe le talentueux pianiste russe Dmitri Demiashkin.

46

Contact :  
[contact@albertsauteur.ch](mailto:contact@albertsauteur.ch)  
[www.albertsauteur.ch](http://www.albertsauteur.ch)

## EXPOSITIONS THÉMATIQUES

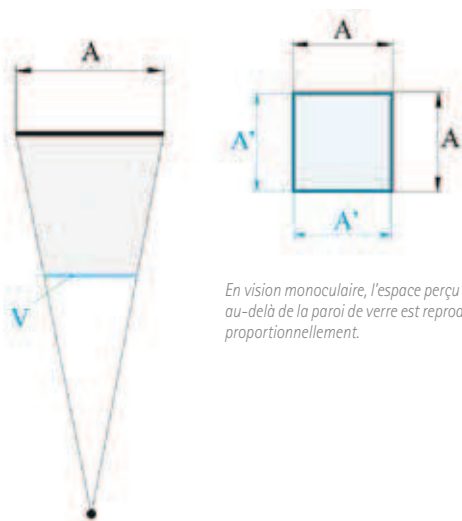
### Perspective Traditionnelle (monoculaire)

En gris, tronc de pyramide quadrangulaire représentant l'espace perçu, au travers de la paroi de verre, par un seul oeil.

Paroi de verre de forme « carrée » correspondant au tableau.



#### Vue de plan    Vue de face

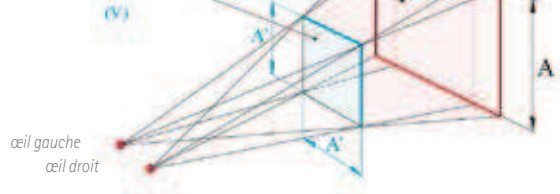


En vision monoculaire, l'espace perçu au-delà de la paroi de verre est reproduit proportionnellement.

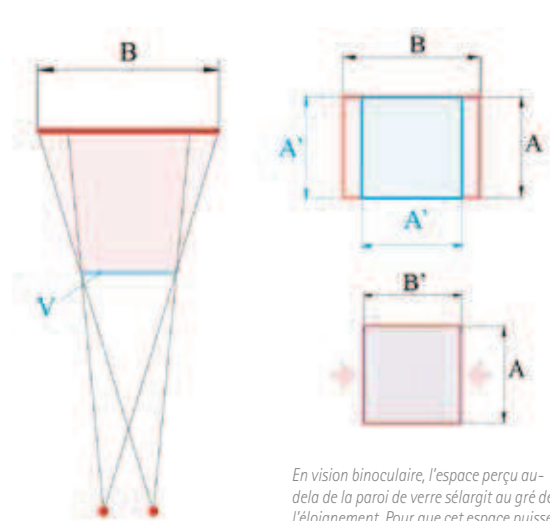
### Perspective Réinventée (binoculaire)

En rouge, tronc de pyramide quadrangulaire (dont la base devient un rectangle qui s'accroît à mesure que sa hauteur augmente) représentant l'espace perçu, au travers de la paroi de verre, par les deux yeux.

Paroi de verre de forme « carrée » correspondant au tableau.



#### Vue de plan    Vue de face



L'interaction des deux champs visuels produit des effets surprenants (voir un exemple à la page suivante).

En vision binoculaire, l'espace perçu au-delà de la paroi de verre s'élargit au gré de l'éloignement. Pour que cet espace puisse être reproduit intégralement sur le tableau, il est compressé horizontalement en B'. Il en résulte une déformation.

## EXPOSITIONS THÉMATIQUES

### Finalité

L'artiste peintre qui désire révéler, avec une saisissante vérité, l'émotion que lui procure par exemple une mise en scène d'objets (nature morte) recourra à l'approche binoculaire. Le modèle ainsi observé revêt une infinie richesse. C'est dans cet esprit que Albert Sauter réalise, en faveur du Menhuin Festival de Gstaad, la toile reproduite ci-dessous.

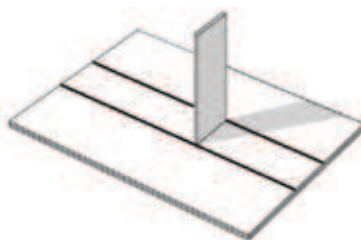


< *Volute Et Verre De Lait* (1999).  
Huile sur toile, cm. 22 x 29  
(Collection A.-L. Rapin)

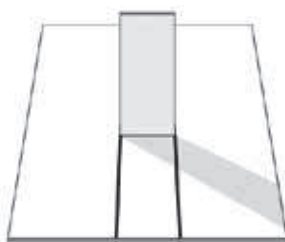
L'artiste récolte un éloge qui le comble au-delà de ses espérances. Un ébéniste d'art déclare, en découvrant le tableau : « Je porterai désormais un autre regard sur mon rabot ! »

### La Perspective depuis la Renaissance jusqu'à nos jours

Deux lignes parallèles sont tracées au centre d'un carton rectangulaire, dans le sens de la longueur. Une languette est placée entre les deux lignes (Fig. 1).



Selon la représentation (Fig. 2) dessinée conformément aux règles de la perspective pratiquées depuis la Renaissance, la languette masque les lignes qui fuient au-delà de celle-ci.



Placez-le bien en face de vous-mêmes. Tout en gardant les deux yeux ouverts, adoptez une position centrale de manière à obtenir une vision symétrique de l'objet (Fig. 5).



^  
*Blaireau Et Physalis (2009).*  
*Huile sur toile, cm. 12 x 16*  
*Collection particulière*

Si vous observez attentivement le tableau reproduit ci-dessus, vous constaterez, entre autres, que la ligne de l'échiquier qui frôle la droite du blaireau se brise à sa hauteur et, plutôt que de fuir vers le centre, elle s'en écarte. C'est ce que l'homme voit réellement.

## EXPOSITIONS THÉMATIQUES

### Lente Conquête...

La découverte de la perspective binoculaire n'est pas le miracle d'un instant mais une lente conquête faite de fébriles expérimentations mais aussi de succulants instants comme en témoigne l'anecdote suivante.

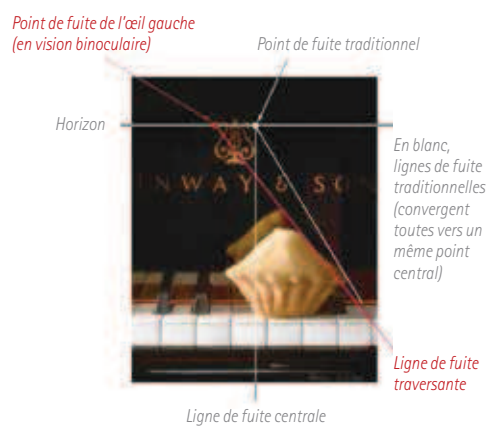
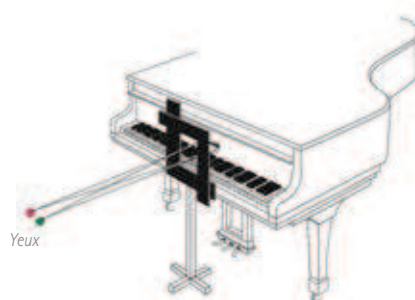
Suite à l'agressive intervention d'une noble dame qui déplorait que les toiles de Sauter n'aient pas de dimension intellectuelle, l'artiste, qui raffole de ce genre de situation, se plut à lui répondre en composant MADELEINE ET STEINWAY.

Lorsqu'on observe l'espace cadré par le cache (Fig. 1 et Fig. 2), les lettres INWAY Et SON du prestigieux logo apparaissent à nos deux yeux. Si on ferme l'oeil droit, le « I » de l'extrême gauche disparaît et si on ferme l'oeil gauche, c'est le « N » situé à l'extrême droite qui disparaît. Ce qui prouve que nous sommes en présence de deux images et celle qui résulte de cette superposition est la plus intense.

Proust, dans A la recherche du temps perdu soutient que l'émotion la plus intense naît de la superposition de la sensation présente à celle du souvenir. En hommage à l'écrivain, l'artiste déposera sur le clavier la légendaire madeleine.

Voilà pour la dimension intellectuelle.

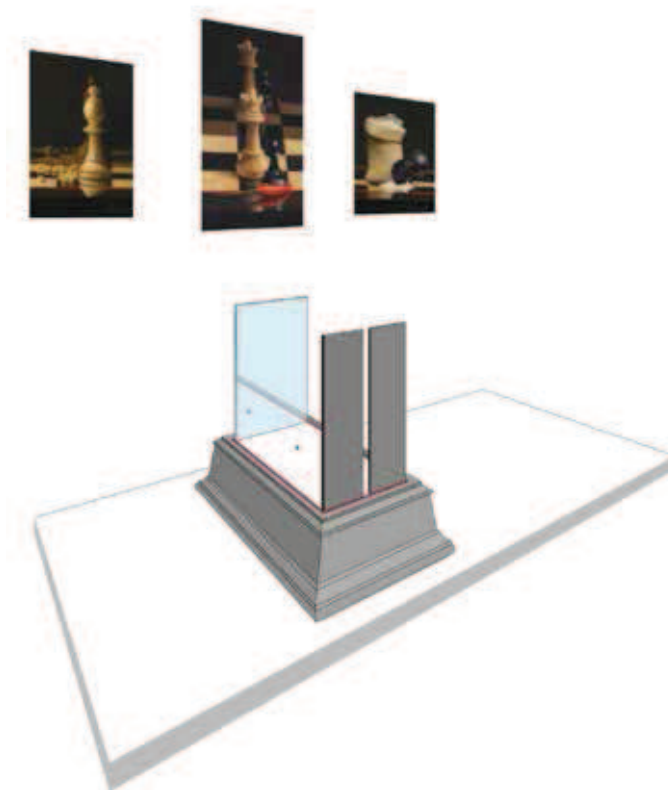
Cette facétie profitera à l'artiste. Il déduira que si la ligne qui sépare les touches si et do n'est, à l'instar du « N », visible qu'avec l'oeil gauche, elle fuira vers le point de fuite qui correspond à ce dernier et par conséquent traversera le centre... Et dépassera l'entendement.



^  
Madeleine et Steinway (2002).  
Huile sur toile, cm. 15x 19  
(Collection J.et M. Duc)

### Le reflet de l'invisible

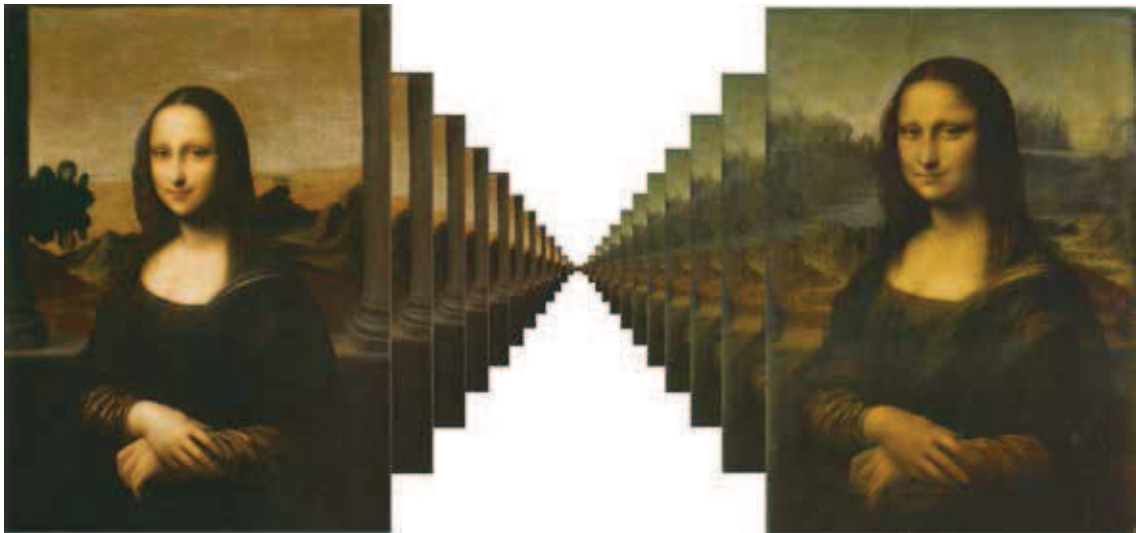
Dans le but de révéler une de ses plus exquises observations, à savoir « Le reflet de l'invisible », l'artiste crée une singulière mise en scène qui consiste à placer devant les tableaux un appareil qu'il érige en statue contemporaine. Cette dernière permet de démontrer, par l'expérimentation, pourquoi un objet (en l'occurrence un grain de blé), normalement visible, n'apparaît que par son reflet.





## EXPOSITIONS THÉMATIQUES

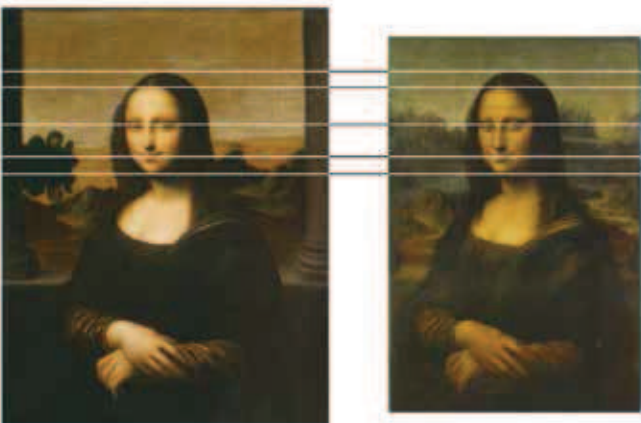
**Albert Sauter** a établi un lien de parenté entre la Mona Lisa antérieure et celle du Louvre grâce à sa découverte de la perspective binoculaire.



Il démontre, par l'expérience, pourquoi **Léonard de Vinci** qui avait subodoré, voire pratiqué ladite perspective, sans pour autant l'identifier, pourrait bien être l'auteur de la **Mona Lisa antérieure**.

# EXPOSITIONS THÉMATIQUES

La démonstration est fondée sur un des principes de base de la perspective binoculaire à savoir que l'homme, du fait qu'il a deux yeux, perçoit différemment les horizontales des verticales.



^  
*Horizontalement, du point de vue anthropométrique, les Mona Lisa sont parfaitement identiques*



^  
*Verticalement, la Mona Lisa du Louvre a les yeux plus rapprochés...*